



寄附講座だより

第5号

2016年4月 公立大学法人福島県立医科大学 医療研究推進本部



こあいさつ

研究・地域医療担当理事

・副学長・医療研究推進本部長

宇川 義一

寄附講座は、企業等からの奨学寄附金により講座を設置し、本学の自主性及び主体性のもとに教育・研究活動を行うものです。本学は平成28年4月現在、23の寄附講座を設置しており、それぞれの分野で特色ある研究活動を展開してまいりました。今回は3月3日に開催した「平成27年度 寄附講座研究活動・成果報告会」の各寄附講座の研究成果をご紹介します。（※寄附講座の情報は、平成28年3月31日時点の情報を掲載しております。）



心臓病先進治療学講座

設置期間	平成23年1月1日～平成27年12月31日
研究テーマ	心臓病に合併する睡眠時無呼吸症候群の診療体制の構築
研究体制	講座主任：竹石恭知 准教授：義久精臣 助教：鈴木聡
寄附者	フクダ電子(株)
平成27年度研究成果	心臓病に合併する睡眠時無呼吸症候群患者に関する病態や治療方法に関する多面的な研究・検討を行った。特に、①心臓病患者における24時間心電図を用いたスクリーニング法の検討、②持続気道陽圧療法（CPAP）や順応性自動制御換気療法（ASV）等を積極的に導入し、種々の知見を得た。



災害医療支援講座

設置期間	平成24年4月1日～平成28年3月31日
研究テーマ	災害医療に関する研究、被災地の医療ニーズの研究
研究体制	講座主任：紺野慎一 教授：小柴貴明、入江嘉仁 特任教授：清水昭、久保肇、西川光一 准教授：小鷹昌明 特任准教授：西村哲郎、本多通孝 特任講師：佐村木美晴 助教：赤津賢彦、宮内嘉玄、社本博 特任助教：堀有伸 助手：宮川明美
寄附者	(株)恒和薬品、(株)東邦銀行、(株)福島民報社、一般財団法人福島民報教育福祉事業団、医療法人社団裕和会、(株)東芝、Johnson&Johnson、協和発酵キリン(株)、安田泌尿器クリニック
平成27年度研究成果	①新規透析患者が相双地区で透析を受けることができない事態を解決するため、業務改善による透析医療の効率の向上を目指して、メディカルスタッフのエフォートの定量化を試みた。 ②重症疾患に対応する先進的な治療を遂行し、浜通りで全ての心臓外科治療を完結する体制を構築、充実させた。 ③震災後、アルコール依存症が増加していることを明確にした。 ④ドクターヘリを用いた浜通りでの完結型医療の構想を打ち立てた。



不整脈先端治療学講座

設置期間	平成25年1月1日～平成27年12月31日
研究テーマ	不整脈の最先端診療体制の構築
研究体制	講座主任：竹石恭知 特任教授：青沼和隆 准教授：鈴木均
寄附者	セント・ジュード・メディカル(株)、バイオトロニックジャパン(株)、日本ライフライン(株)、日本ベーリンガーインゲルハイム(株)
平成27年度研究成果	①植え込み型デバイスによる心不全発症及び致死性不整脈の予知法に関する研究・開発を行った。 ②カテーテルアブレーションにおいて心筋のリモデリングと治療効果との関連性についての研究を行った。 ③心電図を活用した心血管ならびに不整脈疾患の発症の予測や機序についての研究を行った。



腫瘍生体エレクトロニクス講座

設置期間	平成25年1月1日～平成29年3月31日
研究テーマ	がん患者の免疫化学療法及び関連する生体計測に関する研究
研究体制	講座主任：竹之下誠一 特任教授：柴田昌彦、寺嶋一彦、教授：志村龍男、下村健寿 特任准教授：眞田 寛啓
寄附者	日本全薬工業(株)、(株)クレハ、小林製薬(株)、テラ(株)、その他2社
平成27年度研究成果	①器官制御外科学講座と連携し、消化器癌の癌化学療法・免疫化学療法に関する臨床研究を行った。また、免疫化学療法に関する多施設臨床試験を行い、予後調査を行って有意義な予後免疫マーカーとして発表した。 ②エレクトロニクス分野においては、非侵襲用途センサーと組み込み機構による脈波計測にもとづく医療機器研究を行った。 ③生体エレクトロニクスとして脳における神経回路研究を行い発表した。



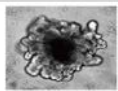
地域救急医療支援講座

設置期間	平成25年5月1日～平成30年3月31日
研究テーマ	地域救急医療体制の基盤強化
研究体制	講座主任：八木沼洋行 教授：伊関憲 助手：小澤昌子、矢野徹宏、佐藤ルプナ
寄附者	福島市
平成27年度研究成果	①救急医療学講座と連携し、福島市内の4医療機関において救急医療の受療動向の調査や臨床データの蓄積、救急医療の教育・研修プログラムの構築に係る研究を実施した。 ②大学病院の医療従事者や医学生のみならず、福島市内の医師、看護師を対象とした心肺蘇生の講習会を開催し教育を行った。また福島県内の中学生に対して心肺蘇生法とAED教育を行った。



地域産婦人科支援講座

設置期間	平成26年1月1日～平成30年12月31日
研究テーマ	産婦人科分野における腫瘍及び若年発症の感染症に関する研究
研究体制	講座主任：藤森敬也 教授：本多つよし 講師：西山浩 助手：小島学
寄附者	いわき市立総合磐城共立病院
平成27年度研究成果	①いわき青少年の人工妊娠中絶と性感染症撲滅キャンペーンで、標語やポスター、4コマ漫画などを募集して、優秀作品を表彰、展示した。 ②青少年向けの性感染症啓発DVDを作製し、いわき市内の中学校に無料配布した。 ③いわき市における子宮頸がん検診の実態調査を行い、今後の活動の指標とした。



多能性幹細胞研究講座

設置期間	平成26年8月1日～平成29年3月31日
研究テーマ	疾患特異的万能細胞の樹立・治療薬探索・抗体作製に関する研究
研究体制	講座主任：竹之下誠一 教授：横内裕二 特任教授：江良沢実、阿久津英憲、准教授：中村泉
寄附者	ゼノアックリソース(株)
平成27年度研究成果	①9名の家族性腫瘍の患者様より試料をいただき、7種類63株の疾患特異的ヒトiPS細胞株の樹立に成功した。 ②MEN1, MEN2の標的細胞である副甲状腺主細胞、および甲状腺髄質C細胞の共通前駆細胞である第3/4咽頭嚢内胚葉細胞を正常ヒトiPS細胞から分化誘導することに成功した。さらに、この第3/4咽頭嚢内胚葉細胞より、副甲状腺前駆細胞と甲状腺髄質C細胞を分化誘導させる手順を世界に先駆けて明らかにした。



先端がん免疫治療学講座

設置期間	平成26年11月1日～平成29年10月31日
研究テーマ	がん免疫細胞治療法の臨床応用研究および臨床家の育成
研究体制	講座主任：竹之下誠一 教授：河野浩二、鈴木弘行、鈴木義行、佐治重衡 特任教授：柴田昌彦
寄附者	テラ株
平成27年度研究成果	① WT-1 樹状細胞ワクチン療法を展開すべく、構造施設認定、再生医療新法認定、先進医療 A 変更認定の各種認定業務を終了した。 ② 消化器癌 6 名の WT1 樹状細胞ワクチンを実施した。 ③ 器官制御外科学講座と連携し、消化器癌の癌化学療法・免疫化学療法を実施した。



白河総合診療アカデミー

設置期間	平成27年4月1日～平成32年3月31日
研究テーマ	総合診療領域の臨床研究、地域住民の疾病発症予防や健康寿命の延伸に資する研究
研究体制	講座主任：福原俊一 客員教授：野口善令、新谷歩、前原和平 特任教授：清田雅智、草場鉄周、大森孝一 准教授：東光久 講師：宮下淳、高田俊彦 助手：林理生
寄附者	福島県厚生農業協同組合連合会
平成27年度研究成果	①地域の健康増進に貢献すべく、地域住民を対象とした健康長寿コホートの立ち上げ、そのシステムの構築を行った。 ②上記コホートから健康行動促進や減塩行動に関する臨床研究を実施した。 ③各種臨床研究遠隔学習プログラムを用いて、臨床研究を実践するためのトレーニングを行った。



生活習慣病・慢性腎臓病（CKD）病態治療学講座

設置期間	平成27年4月1日～平成30年3月31日
研究テーマ	CKD並びに生活習慣病の発症・重症化予防のための地域保健医療連携システムと多因子・集約的治療の開発
研究体制	講座主任・特任教授：旭浩一 特任教授：渡辺毅 教授：中山昌明 准教授：佐藤博亮 助教：田中健一
寄附者	大正富山医薬品株、富士通株、帝人ファーマ株、興和創薬株、協和発酵キリン株、MSD株、中外製薬株 その他4社
平成27年度研究成果	①県内患者（生活習慣病並びにCKD）コホート、全国規模特定健診コホートを用いた研究により、CKD並びに生活習慣病の診療実態の把握、発症・重症化の要因解析を行い、国内外に成果を発信した。 ②医師会、行政、保険者との協働でCKD重症化予防連携システムのモデルを構築した。 ③疾病対策の公的研究に参画すると共に、一般市民、保健医療関係者を対象とした啓蒙活動を展開した。



周産期・小児地域医療支援講座

設置期間	平成27年4月1日～平成32年3月31日
研究テーマ	周産期・小児医療支援システムの構築と地域密着型後期研修プログラムの研究及び開発
研究体制	講座主任：細矢光亮 教授：藤森敬也、桃井伸緒 助手：河村真
寄附者	須賀川市（鏡石町、天栄村、石川町、玉川村、平田村、浅川町、古殿町）
平成27年度研究成果	①須賀川地方の周産期・小児医療に関する医療統計を実施した。 ②国立病院機構福島病院において周産期医療の動向の調査・分析を行った。 ③公立岩瀬病院において小児科の受療動向の調査・分析を行った。 ④診療応援体制と小児科及び産婦人科医師育成のためのプログラムの研究及び開発を行った。



肺高血圧先進医療学講座

設置期間	平成27年4月1日～平成30年3月31日
研究テーマ	肺高血圧症の基礎研究と福島県内のデータベース構築
研究体制	講座主任：竹石恭知 准教授：杉本浩一
寄附者	アクテリオン ファーマシューティカルズ ジャパン(株)
平成27年度研究成果	①肺動脈径が肺動脈形成術後の合併症発症予測に有用であることを報告した。 ②SMP-30KO マウスにおいて右室圧の上昇と内皮型一酸化窒素合成酵素の低下が認められることを見出した。



東白川整形外科アカデミー

設置期間	平成27年4月1日～平成32年3月31日
研究テーマ	整形外科疾患における効果的・効率的な医療供給体制の確立
研究体制	講座主任：紺野慎一 教授：茂呂貴知 助手：中村結香子
寄附者	福島県厚生農業協同組合連合会
平成27年度研究成果	①靖厚生病院整形外科の外来患者受診状況を調査した。 ②東白川地区の非リウマチ専門医のためのリウマチ診療講演会を行った。



疼痛医学講座

設置期間	平成27年4月1日～平成32年3月31日
研究テーマ	慢性の痛みの要因の多面的評価と新たな治療法の開発
研究体制	講座主任：矢吹省司 特任教授：ロバート・マイヤーズ 准教授：高橋 直人 特任准教授：笠原諭
寄附者	公益財団法人 星総合病院
平成27年度研究成果	① 星総合病院に慢性疼痛センターを立ち上げた。 ② 独自の入院型ペインマネージメントプログラムを作成し、運用を開始した。



地域整形外科支援講座

設置期間	平成27年4月1日～平成32年3月31日
研究テーマ	整形外科四肢外傷の治療に関する研究
研究体制	講座主任：紺野慎一 教授：江尻荘一 助手：志田努、川崎有希
寄附者	いわき市立総合磐城共立病院
平成27年度研究成果	①マイクロサージャリーを用いた皮弁移植や最新の骨再建法を導入することで、重度四肢外傷に対する初期治療から機能再建までの、整形外科単科での治療体制を確立した。 ②上記の体制に則り、寄付講座として年間約330件の手術治療を施行してデータ蓄積を行った。



外傷学講座

設置期間	平成27年4月1日～平成32年3月31日
研究テーマ	外傷データベースの構築と外傷データベースを用いた外傷治療成績評価法の確立及びPET-CTを用いた骨関節感染症の診断法の確立
研究体制	講座主任：紺野慎一 教授：松下隆 准教授：竹中信之 講師：加藤成隆 助手：高木基行、原田将太
寄附者	一般財団法人 脳神経疾患研究所
平成27年度研究成果	①外傷データベースの検討を行い、データベースのための院内ネットワーク構築を行った。 ②骨関節感染症に対してPET-CTを行い、臨床データを蓄積した。特に感染の局在診断を病理学的所見と合わせて分析した。



スポーツ医学講座

設置期間	平成27年4月1日～平成32年3月31日
研究テーマ	スポーツ外傷・傷害に関する研究
研究体制	講座主任・教授：大歳憲一 講師：神山美之 助手：加賀孝弘
寄附者	一般財団法人 脳神経疾患研究所
平成27年度研究成果	① 福島県内の成長期スポーツ選手を対象としたメディカルチェックを実施した。 ② メディカルチェックから得られたデータを解析し、障害の実態把握と病態解明を行った。



消化器内視鏡先端医療支援講座

設置期間	平成27年4月1日～平成32年3月31日
研究テーマ	消化器内視鏡先端医療の支援、新たな医療機器の開発、門脈血行異常症の研究
研究体制	講座主任・教授：小原勝敏 特任准教授：斎藤文子
寄附者	一般財団法人 脳神経疾患研究所
平成27年度研究成果	①人材育成のための「胃静脈瘤内視鏡治療トレーニングキット（福島県立医大方式）」の開発を行った（特許申請中）。 ②新たな内視鏡治療の導入（EIS, EUS-FNA）および内視鏡医の育成を行った。 ③定点モニタリングを用いた疫学的調査による患者のデータベース構築のための登録を行っている。また、EBMに基づいた「門脈血行異常症新規ガイドライン」を作成中である。



Information

この他、平成27年10月1日以降、下記の7講座を設置しました。

外傷再建学講座

設置期間	平成27年10月1日～平成32年9月30日
研究テーマ	外傷治療及び再建治療に関する研究
研究体制	講座主任・教授：伊藤雅之、講師：畑下智、助手：高橋洋二郎
寄附者	一般財団法人温知会 会津中央病院

生体機能イメージング講座

設置期間	平成27年10月1日～平成30年9月30日
研究テーマ	PET用生体機能探索プローブの開発とその臨床応用
研究体制	講座主任：竹之下誠一、教授：石渡喜一
寄附者	一般財団法人 脳神経疾患研究所

多発性硬化症治療学講座

設置期間	平成27年10月1日～平成30年9月30日
研究テーマ	多発性硬化症(MS)、視神経脊髄炎(NMO)の臨床、画像、病態的解析、及び治療法の開発、並びに関連緒科との連携による総合的な医療・ケアシステムの構築
研究体制	講座主任：宇川義一、教授：藤原一男
寄附者	一般財団法人 脳神経疾患研究所

医療エレクトロニクス研究講座

設置期間	平成27年12月1日～平成32年11月30日
研究テーマ	医療機器の開発・応用を目指す医療エレクトロニクス・生体エレクトロニクスの研究
研究体制	講座主任：竹之下誠一、教授：下村健寿、准教授：前島裕子
寄附者	医療法人社団 小野病院

不整脈病態制御医学講座

設置期間	平成28年1月1日～平成30年12月31日
研究テーマ	不整脈疾患の病態解明と治療法の確立
研究体制	講座主任：竹石恭知、特任教授：青沼和隆、准教授：鈴木均
寄附者	セント・ジュード・メディカル㈱、バイオトロンニックジャパン㈱

心臓病先進治療学講座（更新）

設置期間	平成28年1月1日～平成32年12月31日
研究テーマ	心血管病・睡眠時無呼吸症候群の包括的診療体制の構築
研究体制	講座主任：竹石恭知、特任教授・准教授：義久精臣、助教：鈴木聡
寄附者	フクダ電子㈱、フクダライフテック㈱、フクダ電子南東北販売㈱、フクダライフテック南東北㈱

先端核医学医療講座

設置期間	平成28年4月1日～平成31年3月31日
研究テーマ	ラジオアイソトープ内用療法の診療と研究を中核とする核医学の基礎研究及び治療・臨床への応用
研究体制	講座主任・教授：竹之下誠一、教授：織内昇
寄附者	ゼノアックリソース㈱



寄附講座アドバイザー

寄附講座の研究活動について、幅広い視点や知見からの評価及び助言等を行い、寄附講座の研究活動を推進し、より効果的な成果を上げられるよう支援を行うため、本学が外部有識者に委嘱している制度です。

- ・ 福島県立総合衛生学院 学院長 藤田禎三 氏
- ・ 公益財団法人福島県産業振興センター 理事長 長門昭夫 氏
- ・ 公立大学法人会津大学 理事 岩瀬次郎 氏

アドバイザーからは、各講座の特色ある取組みについて講評いただきました。

先端的でレベルが高い研究が多く、活発で広範囲な研究が進められていたこと、今後は研究成果を論文化することで、国内外に発信し研究を発展させることにつなげていくこと、また目標に対しての達成度を明確にすること、本県の復興及び産業振興の観点から、医療機器の開発、創薬等、県内産業との結びつきを意識していくことについて助言がありました。



■ お問い合わせ

公立大学法人福島県立医科大学 医療研究推進課

TEL : 024-547-1794 (内線 2794)

e-mail : rs@fmu.ac.jp

※平成28年4月より「研究推進課」から「医療研究推進課」に名称が変更しました。