

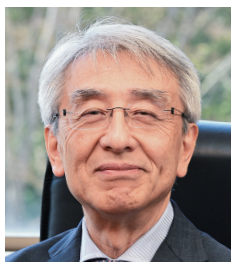


福島医大病院ニュースレター

編集・発行/附属病院患者サービス向上委員会

〒960-1295 福島市光が丘1番地 / TEL (024) 547-1111 ホームページ <http://www.fmu.ac.jp/byoin/index.php>

退任のご挨拶



脳神経外科
部長 齋藤 清

2009年1月に着任してから12年の間、東日本大震災・福島第一原子力発電所事故や、昨年からは新型コロナウイルス感染症の世界的大流行もありますが、充実した日々を過ごすことができ、皆様に心より感謝申し上げます。

振り返って最もありがたいと思うことは人に恵まれたことです。同門の諸先生は人が少ない中でまとまって地域医療を支え、講座のメンバーは魅力的な個性を活かして活躍し、12年の間に専攻医として脳神経外科を選んでくれた若手も皆立派に育っています。2016年から3年間病院長として、2019年からは副理事長として、学内各科・各講座の先生、病院のスタッフや事務の皆様を支えていただき、務めることができました。

脳神経外科医療も12年間で進化しました。脳血管障害については私の着任前からの高い医療レベルに加えて、脳血管撮影装置を備えたハイブリッド手術室も稼働して脳血管内治療が発展しました。脳梗塞急性期に対する血栓回収治療も県内に普及し、脳血管障害治療成績の向上に貢献しています。脳腫瘍の治療では、患者さんと話しながらい行っ覚醒下手術、詳細な画像情報に基づいて行っ画像誘導手術、MRI手術室で手術中にMRI撮影を行う手術、さらに経鼻や小開頭による低侵襲な内視鏡手術が行われています。

新型コロナウイルス感染症のために多人数の会を開くことができず、定年の身として寂しいですが、これからも希望と笑顔が溢れる福島のために頑張ろうと思っています。引き続きご支援とご鞭撻を、よろしくお願ひいたします。



小児腫瘍内科
部長 菊田 敦

東日本大震災から10年、しかもコロナ禍の中ではありますが、この3月をもちまして福島医科大学を退職いたします。在任中は福島県内外から紹介された小児がん患者の治療に専念してきましたが、命に直結する疾患で、尚且つ治療抵抗性となった患者さんを多く治療してきたこともあり、家族の訴えや要望も他にない強いのがあったと感じております。このような状況に対応するには、当科のみでは不可能であり、多くの関連する診療科、多職種の皆様のご協力がなければ、ここまでやって来ることができなかつたと思ひます。特に県外からやって来る患者さん、ご家族は、初めての土地柄であり、不安と希望を抱いて当院へやってきます。はじめは緊張しているようですが、福島県人ならではの温かい人柄と医療以外の療養環境にも安らぎを感じているようです。また、多くの患者さんが、病院食が美味しいと言って、前の病院では全く口にしなかつた病院食を福島では完食する子供さんの姿をみて、付き添いのお母様も大変喜んでいただことが印象に残っております。時に治療が奏功せず、病気が再発し、緩和的治療選択を余儀なくされた状態となり、関西など遠方の地元の治療へ戻らざるを得ない状況でも、当院の安らげる環境に留まりたいというご家族も少なくありませんでした。しかし、ご家族との安らかな時間を過ごすことの大切さを納得して頂き、戻って頂いたご家族がいたことも思い出されます。これも福島医大病院の皆様の日頃の心がけからくるものだと思っておりますので、これからも患者さんの立場に立つたよい医療を続けて頂きたいと思ひます。

はじめは緊張しているようですが、福島県人ならではの温かい人柄と医療以外の療養環境にも安らぎを感じているようです。また、多くの患者さんが、病院食が美味しいと言って、前の病院では全く口にしなかつた病院食を福島では完食する子供さんの姿をみて、付き添いのお母様も大変喜んでいただことが印象に残っております。時に治療が奏功せず、病気が再発し、緩和的治療選択を余儀なくされた状態となり、関西など遠方の地元の治療へ戻らざるを得ない状況でも、当院の安らげる環境に留まりたいというご家族も少なくありませんでした。しかし、ご家族との安らかな時間を過ごすことの大切さを納得して頂き、戻って頂いたご家族がいたことも思い出されます。これも福島医大病院の皆様の日頃の心がけからくるものだと思っておりますので、これからも患者さんの立場に立つたよい医療を続けて頂きたいと思ひます。

第53号のなかみ

1 ページ...○退任のご挨拶

2 ページ...○令和2年度病院長特別表彰が授与されました

○東日本大震災から10年をむかえて

3 ページ...○「患者満足度調査」の結果について

○「接遇パトロール」を実施しました

4 ページ...○非接触検温カメラ導入とご協力のお願ひ

○パンダハウス『病と闘う子どもの絵画カレンダー作成』企画のご報告

マチのほっとステーション
LAWSON

ローソン福島県立医科大学附属病院店 (エレベーターホール隣)

ローソン福島県立医科大学店 (7号館内)

福島市御山 アウトドアリビングの家

福島市太平寺 スキップフロアの家

UNNO HOUSE CONCEPT HOUSE

UNNO HOUSE ☎0120-36-1131

令和2年度病院長特別表彰が授与されました

附属病院における診療・教育・研究等に特に努力し、功績が顕著な所属等に対して、毎年、病院長特別表彰を授与しています。

今年度は新型コロナウイルス感染症の対応において、特にご尽力いただいている8つの所属が表彰者に決定し、3月10日に本学S101会議室において表彰式が執り行われました。鈴木病院長から各所属の代表者に対して、日頃の業務への感謝を述べるとともに、表彰状及び記念品を授与しました。



- ◆感染制御部
- ◆呼吸器内科
- ◆救急科
- ◆看護部 きぼう棟2階北病棟
- ◆看護部 きぼう棟6階西病棟
- ◆看護部 災害医療・高度救命救急センター (ICU/CCU部門)
- ◆看護部 災害医療・高度救命救急センター (HCU/救急外来部門)
- ◆検査部



東日本大震災から10年をむかえて

災害医療部 部長 長谷川有史

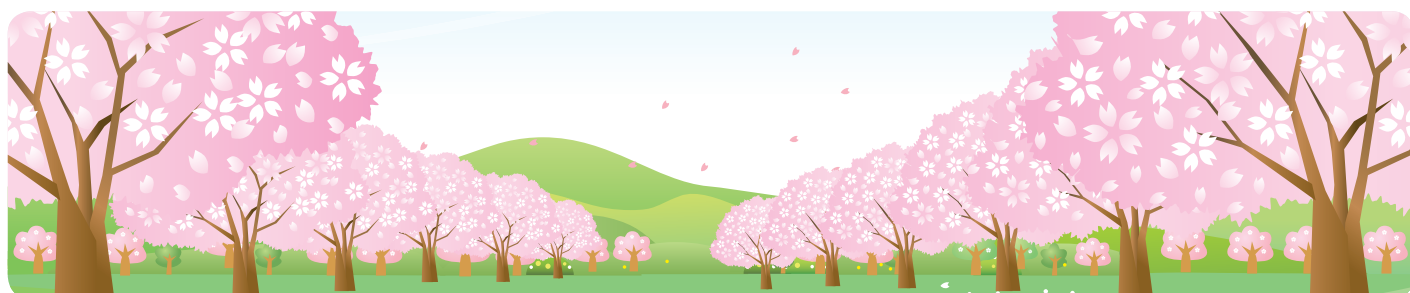
1～4号機が大損傷した福島第一原子力発電所では、2014年12月に4号機、2021年2月に3号機内の核燃料取り出しを終え、今後は1, 2号機の核燃料取り出しが予定されています。しかし、1～3号機に残る大量の核燃料デブリについては、その取り出し方法はもとより状況把握すらなされておらず、廃炉作業は今後少なくとも数十年は継続します。

廃炉作業現場関係者が現在最も警戒しているのはアルファ(α)核種による作業員の内部汚染です。今後 ^{137}Cs に対する α 核種の存在比率が高い1, 2, 3号機の格納容器内、プロセス主建屋内での作業が開始されるからであり、早期除染やCa-DTPA(キレート剤)投与の判断など、当院が社会から期待される役割は益々重要となります。本当に放射線リスクの高い作

業が始まるのはこれからなのです。

福島事故後の10年は大変化の10年でした。長期に渡る福島事故の廃炉作業、日常化する自然災害、そしてCOVID-19、それらは我々の社会・日常生活に大きな変化を及ぼし、目標実現を阻みました。一方で、我々は福島事故後の大変化にしなやかに順応して参りました。難病治療に長年携わる専門家によると、このような順応力は、程度の差こそあれ全ての人間に備わっているのだそうです。

とすれば、大変化に順応しようと努力する県民を医療の面から支える事、福島事故・COVID-19など一連の大変化への順応を實踐して示す事、も福島事故を経験した我々附属病院職員の一つの役割なのではないかと感じております。冬来たりなば春遠からじ。



「患者満足度調査」の結果について

令和2年11～12月に、外来及び入院患者さんを対象とした調査を実施しました。調査項目は大きく「施設面」、「接遇面」、「診療面」、「サービス体制面」に分かれています。この調査結果を参考に、今後さらなる患者サービス向上に努めていきたいと思っております。ご協力ありがとうございました。

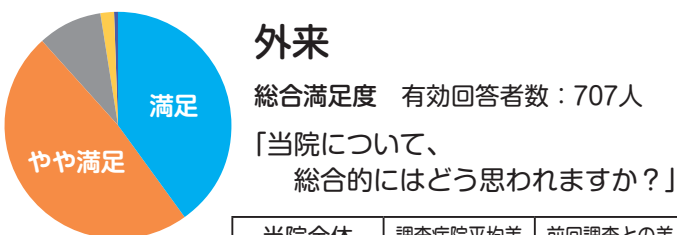
◆外来部門

- ・回答者数 749人
- ・平均年齢 54.2歳
- ・男女比 男性 46.3%、女性 53.7%
- ・診察までの待ち時間 48.5分
- ・総合満足度
「満足」と「やや満足」の合計 88.4%

「施設面」では、駐車場の使いやすさについて、約2割の方が不満を感じていました。

「接遇面」及び「診療面」では、言葉遣いや態度、症状や検査結果の説明について、前回の調査結果より高い評価になりました。

「サービス体制面」では、診察までの待ち時間について、約3割の方が不満を感じていました。



| | 当院全体 | 調査病院平均差 | 前回調査との差 |
|-----------|-------|---------|---------|
| 満足 | 40.2% | +2.1% | +1.6% |
| やや満足 | 48.2% | +0.1% | -1.4% |
| どちらともいえない | 9.3% | -2.1% | 0.0% |
| やや不満 | 2.0% | 0.0% | -0.4% |
| 不満 | 0.3% | -0.1% | +0.2% |

※調査病院平均：同内容（外来）の調査実施49病院の平均値（平均病床数：465床）

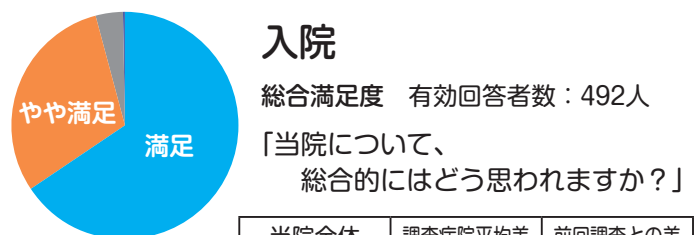
◆入院部門

- ・回答者数 505人
- ・平均年齢 55.3歳
- ・男女比 男性 51.5%、女性 48.5%
- ・総合満足度
「満足」と「やや満足」の合計 96.6%

「施設面」では、談話室や面会スペースについて、不満を感じている方が増加しました。

「接遇面」及び「診療面」では、患者さんに対する言葉遣いや態度について、全てにおいて高い評価をいただきました。調査実施病院の平均と比較しても高い結果でした。

「サービス体制面」では、食事の内容について、不満を感じている方の割合が多いことがわかりました。



| | 当院全体 | 調査病院平均差 | 前回調査との差 |
|-----------|-------|---------|---------|
| 満足 | 65.7% | +9.7% | -2.1% |
| やや満足 | 30.5% | -5.0% | +1.7% |
| どちらともいえない | 3.7% | -3.4% | +0.8% |
| やや不満 | 0.0% | -1.2% | -0.2% |
| 不満 | 0.2% | 0.0% | 0.0% |

※調査病院平均：同内容（入院）の調査実施42病院の平均値（平均病床数：491床）

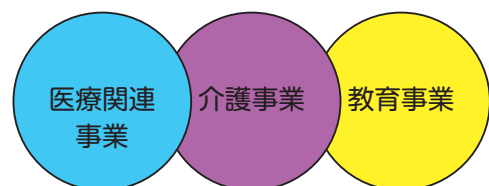
「接遇パトロール」を実施しました

患者サービス向上委員会では、今年度、接遇マニュアルを作成し、接遇向上への取り組みの一環として「接遇パトロール」を実施しました。14の部署を訪問し、



接遇マニュアルの遵守状況の確認や、現場の意見を聞きました。今後も「接遇パトロール」を実施し、接遇に対する意識付けやマニュアルの周知に繋げていくとともに、当院の接遇向上を図ってきたいと思います。

全国展開するニチイの3つの事業



株式会社 ニチイ学館

福島市栄町6-6 UNIXビル3F
Tel.024-524-2835 Fax024-522-0306



非接触検温カメラ導入とご協力をお願い

当院では新型コロナウイルス感染症拡大防止のため、昨年11月に非接触型の検温カメラを設置し、院内に入館される方々に対して検温を開始しております。37℃未満であれば画面上にグリーンで体温が表示され、37℃～37.5℃未満であればイエロー表示、37.5℃以上であればレッドで表示される仕組みになっております。37.5℃以上と表示された方については、職員が声かけし、再度検温を行っております。

非接触型の検温カメラはきぼう棟に1台、みらい棟に1台の計2台が玄関ホールに設置されております。検温カメラの特性上、はっきりと顔が認識できない場合や、帽子等を被っている場合は、正しく検温がされない場合があります。そのため、帽子を取り、一度立ち止まって

検温カメラの方向を向いていただくと正しく検温ができますので、御協力をお願いします。



パンダハウス『病と闘う子どもの絵画カレンダー作成』企画のご報告

日頃より、パンダハウスを育てる会の活動にご理解を賜りありがとうございます。

コロナ禍により、感染防止のため利用者の一部制限を余儀なくされている状況です。そして恒例のチャリティバザーや支援をお願いするサポーター説明会の開催も難しく、活動は一時中止に追い込まれています。

その様な中であっても、子どもの病は待つてはくれません。ご利用の希望がある限り、感染防止対策を取りながらハウスを運営してまいります。

このたび、福島県立医科大学附属病院で病と闘っている子どもたちに、少しでも楽しい時間を過ごして欲しいとの思いから、東京四谷ロータリークラブのご支援による「病と闘う子どもの絵画カレンダー作成」を企画しました。

渡邊看護部長をはじめ多くの看護師の方々及び須賀川支援学校医大校の先生方のご協力をいただき、40名の作品応募がありました。これらを31日の日めくりカレンダーにして、応募してい

ただいた子どもたちとご家族にプレゼントいたします。

また、多くの方々子どもたちの力作を見ていただきたい思いから、令和3年4月28日(水)～4月30日(金)の3日間、福島駅西口にある「コラッセふくしま」1階ロビーにて展示会を開催いたします。

是非、ご覧いただきますようご案内申し上げます。

本件に関する問い合わせ
パンダハウスを育てる会事務局
024-548-3711



スターバックスコーヒー福島県立医科大学附属病院店

営業時間 平日 7時～20時
土日祝 9時～19時

アメリカ シアトル生まれのスペシャルティコーヒーストア。
高品質のアラビカ種コーヒー豆から抽出したエスプレッソがベースのバラエティ豊かなエスプレッソドリンクやバスター、サンドイッチをお楽しみいただけます。



すべてを地域のために
東邦銀行

ご利用・お問い合わせは **福島医大病院支店**
窓口営業時間：平日【午前の部】9:00から11:30
【午後の部】12:30から15:00

電話 024-548-5331 受付時間：平日 9:00から11:30
12:30から17:00